

«Долина реки Черемшан»



Совка сплюшка

Перечень основных объектов охраны: водно-болотные комплексы, пойменные старовозрастные леса, влажные луга, места скопления околоводных и водоплавающих птиц.

Охраняемые виды растений, занесенные в Красную книгу Самарской области: роголистник светло-зеленый, осока двурядная, касатик ложноаировидный, касатик сибирский, кубышка желтая, кувшинка белая, купальница европейская, сабельник болотный, сальвиния плавающая.

Охраняемые виды животных, занесенные в Красную книгу Самарской области: гадюка обыкновенная, серая жаба, травяная лягушка, лебедь-шипун, сплюшка, большой подорлик, глухарь, водяная кутора.

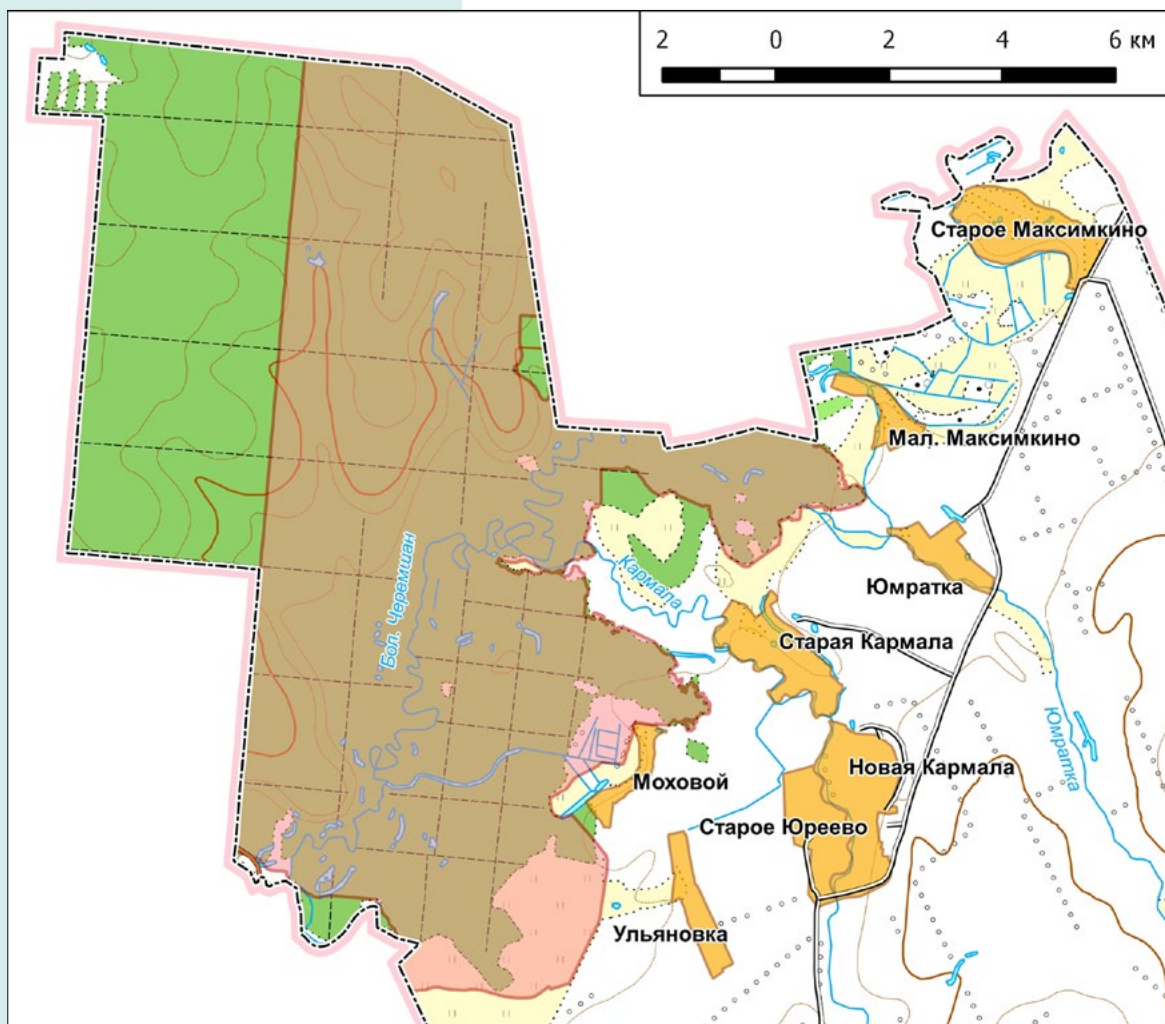


Географическое положение

Перспективный комплексный заказник «Долина реки Черемшан» расположен в границах сельского поселения Кармалинское, Большеконстантиновское муниципального района Кошкинский Елховский Самарской области. Ближайшие населенные пункты — с. Старая Кармала расположено на расстоянии 0,6 км к юго-западу, и пгт. Новочеремшанск (Ульяновская область), расположенный в 0,1–0,5 км к югу от границ заказника.

Площадь: 8910,17 га.

р. Большой Черемшан на границе Самарской области и Татарстана



Рельеф

Перспективный комплексный заказник «Долина р. Черемшан» расположен на поверхности пойменной, первой и второй надпойменных террас р. Большой Черемшан, а также захватывает часть возвышенного коренного правого берега, осложненного оврагами Лом и Каменный — правыми притоками р. Б. Черемшан. Рельеф пойменной террасы преимущественно гривно-ложбинный с многочисленными старичными понижениями и прирусловыми валами, поверхности первой и второй надпойменных террас плоские, плавно понижающиеся к реке с 70 м до 66–65 м. Максимальные отметки коренного берега составляют 160 м, крутизна склонов в среднем 10–15°.

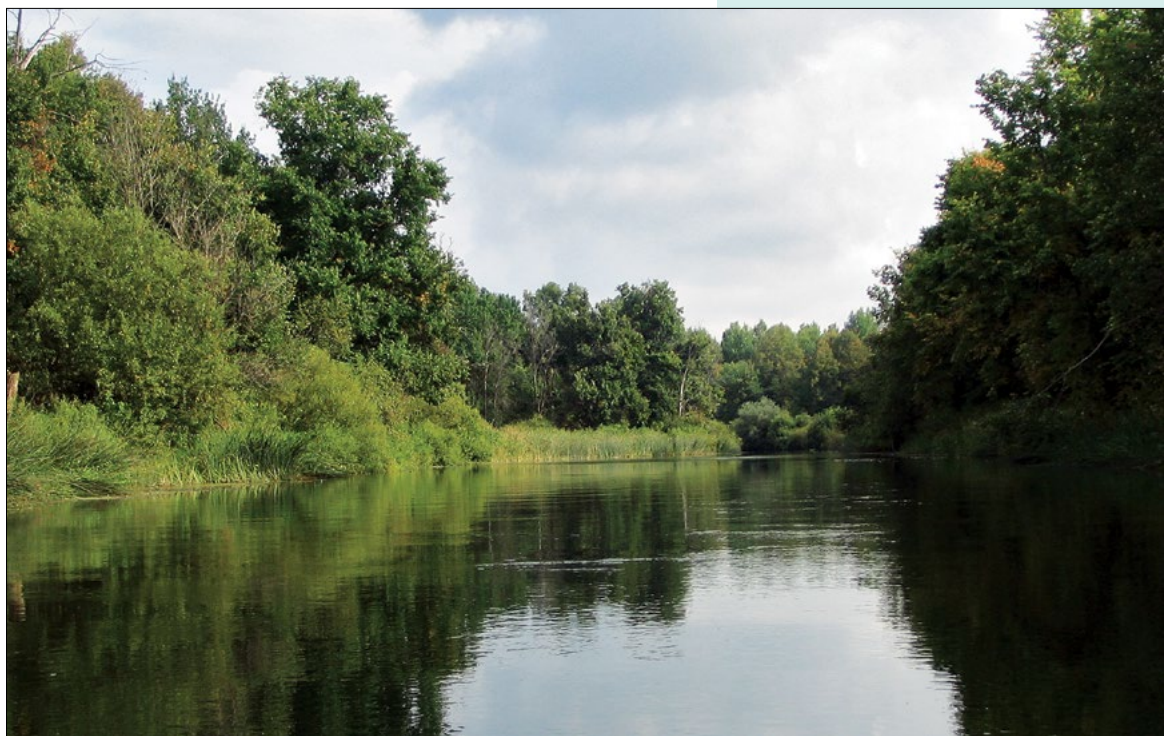
Из современных экзогенных процессов — боковая эрозия, переотложение речных наносов, изменение конфигурации русла реки.

Геологическое строение и почвообразующие породы

Геологическую основу территории составляют осадочные породы пермской и неогеновой систем. Они полностью перекрыты толщей четвертичных озерно-аллювиальных и элювиально-делювиальных отложений, в которые врезана современная долина р. Б. Черемшан, заполненная четвертичным аллювием пойменной и надпойменных террас. Состав отложений — пески с гравием и галькой, суглинки, глины.

Гидрология

Гидрографическая сеть территории заказника представлена р. Б. Черемшан и ее притоком — р. Кармалка, а также временными водотоками, протекающими по оврагам Лом и Каменный. Река Большой Черемшан относится к бассейну р. Волга, средний расход воды в устье составляет 36 м³/с, средние скорости течения на плесах 0,2 м/с, на перекатах 0,6–1,1 м/с. В высокое половодье пойма затопляется полностью, в обычное — лишь ее пониженные участки. Продолжительность затопления в среднем течении — 11–20 дней. Питание главным образом снеговое. Весной река расходует 60–70 % стока. Летом река сильно мелеет. Многочисленные старицы изолированы от основного русла, соединяясь с ним лишь во время весеннего половодья. В оврагах Лом и Каменный сооружены земляные плотины и образованы небольшие пруды.





Почвы

Район расположения заказника относится к Заволжской провинции лесостепной зоны оподзоленных, выщелоченных и типичных черноземов. Почвообразующими породами на территории заказника послужили аллювиальные и элювиально-делювиальные отложения.



Почвенный покров краевых частей лесного массива, расположенных на поверхности надпойменных террас, образован аллювиальными луговыми и лугово-болотными почвами, черноземами типичными, лугово-черноземными почвами. Почвенный покров большей части заказника представлен почвами серыми лесными и серыми лесными глеевыми.



Растительность, основные типы местообитаний и животный мир

Леса нижней ступени типичной поймы с характерной гривистой поверхностью образованы тополевыми, ветляниками и вязовниками с участием клена татарского и зарослей кустарниковых ив.

Ведущей лесообразующей породой во вторичных лесах выступает осина. В долине реки сохранились типичные пойменные дубравы.

Пойменные заболоченные черноольшанники, липняки и осинники распространены широко по всей пойме, в том числе — в районе сел Юмратки и М. Максимкино. Эти леса содержат в составе древостоя еще вяз, березу; массово произрастают здесь черемуха, ивы, реже встречаются крушина и жостер. Все эти леса затапливаются в разной степени, в зависимости от уровня паводка. В притеррасной части поймы формируются постоянно обводненные участки, которые не пересыхают даже в сухие годы, часто



они соединяются между собой и со старицами. В целом, эти сообщества имеют характер лесных низинных осоково-травяных болот. Именно эти биотопы являются местами гнездования большого подорлика, внесенного в Красную книгу Самарской области. В черемшанском лесном массиве сосредоточена одна из крупнейших гнездовых группировок большого подорлика — учтено 14 пар, а общая численность в пределах всех трех областей оценивается в 20 пар. Выявлено обитание змеяеда.

На этих же болотах сосредоточены места гнездования серых журавлей, численность гнездовой популяции которых в целом по массиву составляет 30 пар. По всей периферии массива наблюдаются предтлетные скопления серых журавлей, общая численность которых около 2000 особей. Журавли кормятся на полях, а их ночевки сосредоточены на болотах по долинам рек Б. и М. Черемшан.

На многочисленных лесных старицах и озерах отмечены на гнездовании лебедь-шипун, колонии черных и белокрылых крачек.

По всей долине Большого Черемшана отмечено гнездование зимородка и золотистой щурки. Общая численность этих птиц в долинах Черемшанов оценивается в 150 пар и 500 особей соответственно — это крупнейшие гнездовые группировки данных видов во всем Заволжье. На территории проектируемого заказника отмечено гнездование глухаря. Уникальная природная территория является местом обитания «краснокнижных» земноводных — серой жабы и травяной лягушки. С руслом реки и ее берегами тесно связаны бобр и выдра, численность которых в долинах Черемшанов оценивается в 85 и 5 особей соответственно.

Таким образом, наиболее ценные сообщества, требующие охраны, приурочены к руслу и берегам Большого Черемшана, это останцы старовозрастных сосновых лесов, пойменные заболоченные черноольшанники, липняки и осинники, пойменные открытые болота, лесные старицы и озера, засоленные луга.

Крупнейший в Низменном Заволжье лесной массив, расположенный в междуречье Большого и Малого Черемшанов. По площади он превышает Бузулукский бор и Самарскую Луку. Но, в отличие от них, эта территория не имеет природоохранного статуса. Черемшанский лес административно разделен на три части, находясь на стыке границ Татарстана, Самарской и Ульяновской областей.

К сожалению, в XIX — XX веках практически весь Черемшанский лес был пройден рубками. О коренных сосновых лесах напоминают несколько выделов, сохранившихся до наших дней на территории Ульяновской области и Татарстана, а ельники исчезли вовсе — представлены только единичные деревья ели.

Бобр обыкновенный





Река и система ериков и озер, довольно активно используются для рыболовства и охоты. Дороги на территории комплексного ландшафтного заказника затапливаются в период паводка.

Хозяйственная деятельность в границах планируемой ООПТ

Земельные участки в границах перспективного заказника представлены землями лесного фонда — кварталы 3–4, 7–8, 11–13, 16–17, 20–22, 25–27, 30–33, 36–45, 48–52, 55–60, 61–73, 76–85 Кошкинского участкового лесничества Красноярского лесничества. На территории заказника осуществляются рубки ухода. Земли сельхозназначения в границах заказника представлены пастбищами в границах бывшего АОЗТ «Родина», находящимися в государственной и общей долевой собственности (кадастровый номер ЕЗП — 63:24:0000000:133) и пастбищами в границах СПК «Рабочий», также находящимися в государственной и общей долевой собственности (кадастровый номер ЕЗП — 63:24:0000000:138).

Территория планируемой ООПТ относится к о/х «Петрово-Кармалинское» общей площадью 25485 га. На территории заказника планируется ограничение охоты. Учитывая большое количество сходных охотничьих угодий в районе его расположения, это не скажется заметным образом на возможности охоты в районе и охотхозяйстве. При этом, собственно территория ООПТ станет участком для воспроизводства охотничье-промысловых видов.

